

Н. А. АЛЕКСАШЕНКО

Музей антропологии и этнографии им. Петра Великого (Кунсткамера) РАН,
Университетская наб., 3, Санкт-Петербург, 199034, Россия
E-mail: sas-natalya@yandex.ru
ORCID: 0000-0003-3317-9978

КОСТЯНЫЕ ПРЕДМЕТЫ С ЗООМОРФНЫМИ ИЗОБРАЖЕНИЯМИ ИЗ УСТЬ-ПОЛУЯ: ОСОБЕННОСТИ ИСПОЛЬЗОВАНИЯ

АННОТАЦИЯ

Статья посвящена трасологическому изучению предметов Усть-Полуя с зооморфными изображениями, выполненными в виде круглой и плоской скульптуры и одно-стороннего рельефа. В ней рассматриваются особенности их использования по сравнению с предметами, не имеющими художественного оформления. В статье также ставится вопрос

о возможностях трасологического анализа в изучении материалов с памятников с высоким сакральным статусом. Исследование костяных артефактов Усть-Полуя показало, что предметы с зооморфными изображениями использовались гораздо интенсивнее, чем аналогичные вещи, не имеющие художественного оформления.

Ключевые слова: Усть-Полуй, костяные предметы, скульптура, зооморфные изображения, трасологический анализ, функция предметов.

N. A. ALEKSASHENKO

Peter the Great Museum of Anthropology and Ethnography (the Kunstkamera) of the Russian Academy of Sciences,
Universitetskaya Naberezhnaya, 3, St. Petersburg, 199034, Russia
E-mail: sas-natalya@yandex.ru
ORCID: 0000-0003-3317-9978

BONE OBJECTS WITH ZOOMORPHIC IMAGES FROM UST-POLUY: FEATURES OF USE

ABSTRACT

The article is devoted to use-wear analysis of the things with zoomorphic images from Ust-Poluy. Images were made in the form of round and flat sculpture and one-sided relief. The article examines the particular features of using such items in comparison with objects that have no decoration.

Also, the article raises the question of the possibilities of the use-wear analysis in the study of materials from the sacred places. As a result of the use-wear analysis, it was found that objects with zoomorphic images were used intensively for a longer time than objects with similar functions, but without decoration.

Key words: Ust-Poluy, bone things, round sculpture, zoomorphic images, use-wear analysis, function of the things.

ВВЕДЕНИЕ

Археологический памятник Усть-Полуй представляет собой уникальный сакрально-производственный центр, расположенный на севере Западной Сибири, в черте Салехарда, на правом берегу р. Полуй, недалеко от ее впадения в Обь. Он датируется временем от III в. до н. э. до II в. н. э. У многих специалистов Усть-Полуй ассоциируется с предметами с зооморфными изображениями. Они привлекли внимание рабочих в момент случайного открытия памятника 1932 г., а затем В.С. Адрианова в процессе раскопок 1935–1936 гг. [Адрианов 1936а; Адрианов 1936б; Адрианов 1936с]. Изучению усть-полуйской костяной пластики, определению ее места в общей картине первобытного искусства посвящен ряд работ [Мошинская 1976; Федорова 2000а; Федорова 2000б; Федорова 2008; Федорова 2017; Федорова, Гусев 2008].

Уже с начала изучения памятника исследователи пытались определить и функции усть-полуйских вещей. Например, В.С. Адрианов предлагал интерпретацию использования гребней, отмечая сложность определения других предметов [Адрианов 1936а: 278]. Функция многих находок по аналогии с этнографическими вещами была установлена В.И. Мошинской и В.Н. Чернецовым [Мошинская 1953; Мошинская 1965].

Изучение художественной резьбы Усть-Полуя, начавшись много лет назад, продолжается и сейчас. Наши исследования связаны с применением трасологического метода к изучению костяных артефактов. Микроанализу подвергнуты почти все изделия из раскопок В.С. Адрианова 1935 г. и значительная часть собрания 1936 г. (коллекции МАЭ). Частично просмотрены предметы из раскопок Н.В. Федоровой 1993–1995 гг. (коллекции МВК). Трасологическим изучением материалов из раскопок последних лет успешно занимается А.В. Гусев [Гусев 2017]. Мы же сочли возможным поделиться своими наблюдениями и выводами, сделанными на обработанном нами материале.

Нашей целью является выяснение особенностей использования предметов с зооморфными изображениями на святилище Усть-Полуй и их

сравнение с вещами, не имеющими художественного оформления. Основная задача состоит в изучении технологических аспектов изготовления костяных предметов и выяснении их назначения на основе трасологических характеристик.

Поскольку в нашем исследовании главным методом является трасологический, важно установить его возможности и ограничения для определения функции предметов, бытовавших в сакральном пространстве. Что отражают бороздки и царапины, которые мы видим под микроскопом? Только кинематику движения предмета и материал, с которым он соприкасался, или нечто большее? Можем ли мы если и не определить точно, то предположить на основе микроследов не только профанную, но и сакральную функцию вещи. Постановка этих вопросов важна для понимания не только Усть-Полуя, но и других памятников.

Основное внимание в работе уделено определению способов и интенсивности использования вещей с зооморфными изображениями. Микроанализ проведен с помощью бинокулярного микроскопа МБС-10 с максимальным увеличением в 98 раз, основным рабочим увеличением было 28- или 24-кратное.

ТЕХНОЛОГИЯ ИЗГОТОВЛЕНИЯ И ХАРАКТЕРИСТИКА ПРЕДМЕТОВ

Технология изготовления отдельных групп предметов и приемы художественной резьбы уже рассмотрены нами в предыдущих публикациях [Алексащенко 2006а; Алексащенко 2006б], поэтому здесь они приведены кратко. Все костяные предметы сделаны металлическим (железным) ножом. Лезвие ножа узкое, короткое, конец приострен. Похожие ножи есть в коллекции Усть-Полуя. Используются приемы строгания, резания, скобление, шабрения, прорезания отверстий. Иногда применялось шлифование. Следы работы резцом не зафиксированы. Сверление применялось редко. Металлическим ножом также выполнена художественная резьба, приемы которой конкретизированы для отдельных вещей.

Описание предметов дано по виду их оформления: объемная скульптура и рельефные изображения, в том числе двусторонние — плоская скульптура [Мошинская 1976: 92]. Усть-полуиским резчикам с помощью графики и рельефа на плоских изделиях удалось создать объемные изображения*.

Объемные изображения (круглая скульптура)

Предметы с объемным изображением представлены ложками, рукоятями ножей, остриями, навершием (?).

Ложки. Все они (13 ед.) по форме похожи на ковши с короткой рукоятью, но отличаются от них меньшими размерами. В.И. Мошинская относила такие ложки к глубоким и разделяла их на два типа: с изогнутой рукоятью и с прямой рукоятью [Мошинская 1965: 25]. Можно согласиться с предложенной типологией, но следует иметь в виду, что и по глубине черпачка ложки сильно различаются: от 0,4 до 1,05 см. Все изделия этой группы имеют четко выраженный черпачок с плоским дном и приподнятыми стенками по всему периметру.

У предметов первого типа короткая рукоять от черпачка поднимается вертикально и заканчивается головой животного. К ложкам с изогнутой рукоятью можно отнести предметы с изображением лося (оленя?), оленя, пушного животного (рис. 1: 1), птицы (казарки?) (рис. 1: 2), утки (рис. 1: 5), лошади (?) (рис. 1: 3), моржа (рис. 1: 4), головы хищной птицы (рис. 1: 6).

Рукоять ложек второго типа более длинная. В месте перехода к рукояти ложки имели отверстие, по которому часто проходила линия слома. Целых ложек всего две (рис. 1: 7, 1: 8).

Длина целых экземпляров первого типа: 12,5; 12,7 и 13,7 см, второго — 10,8 и 15,5 см. Черпачки чаще встречаются длиной от 8,3 до 10,7 см при ширине 3,3–4 см. Более мелкие или крупные

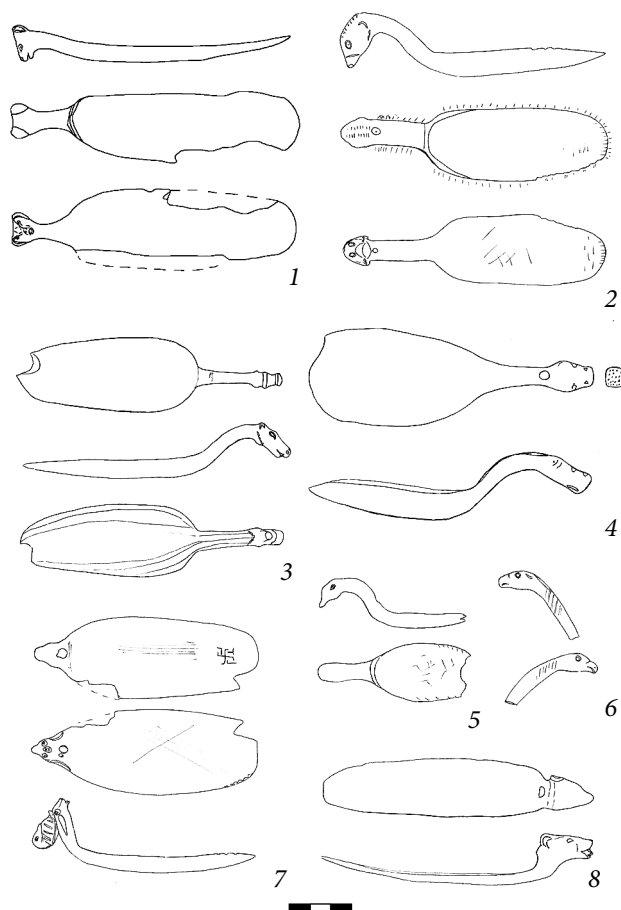


Рис. 1. Ложки-ковши

Fig. 1. Spoons-buckets

черпачки единичны как в первом, так и во втором типе. Разброс значений глубины черпачков, как уже говорилось, от 0,4 до 1,05 см, половина экземпляров имеет глубину 0,6–0,7 см. Толщина стенок ложек с изогнутой и прямой рукоятью составляет 0,1–0,2 см.

Ложки сделаны из рога и кости северного оленя, лося, моржа и мамонта. Использованы приемы строгания, резания, скобления, в двух случаях — сверления. Скульптурные изображения на ложках вырезаны тем же ножом, что и сам предмет. Глаза, слезница и другие мелкие детали нанесены его острием. Лезвие было расположено под углом к обрабатываемой кости. Форма контура глаза в результате коротких движений часто

* Автор выражает искреннюю признательность Р.В. Гончарову, обратившему внимание на эти приемы с точки зрения искусствоведа.

получалась не овальная, а многоугольная. Уши изнутри обозначены канавкой с сечением в виде буквы V, то есть нож был поставлен под углом: сначала с одной стороны, затем — с другой. Ноздри сверху очерчены двумя узкими канавками (прорезанными тонким лезвием), а сбоку с обеих сторон — маленькими выемками (сделанными концом ножа). Морда на многих изображениях ограничена с двух сторон изогнутой линией с подтреугольными или полукруглыми углублениями. Мелкие отверстия на морде моржа сделаны либо металлическим шилом, либо очень тонким острием ножа (МАЭ № 5331/2517).

Использование предметов этой группы было более интенсивным, чем всех остальных категорий, в том числе плоских ложек. Это подтверждается присутствием отчетливых следов, среди которых блеск, заполировка, темный нагар или остатки вещества черного цвета, царапины от многократной чистки (выскабливания металлическим инструментом) внутренней поверхности. На рукояти видны царапины от сухожильной веревочки или затертые углубленные участки от ремешка. Кромка боковых сторон черпачка скруглена, иногда выкрошена и часто обломана. Направление следов сработанности показано на рисунках*.

На ложке с изображением утки (рис. 1: 2) следы изготовления перекрыты следами интенсивного использования. На рукояти в форме шейки уточки хорошо заметны следы трения кожаного ремешка. Вся поверхность ложки (изнутри и снаружи), особенно черпачок, покрыта черным нагаром. Кромка черпачка скруглена. Тонкие поперечные и диагональные пересекающиеся следы на кромке смещены внутрь или наружу черпачка. Они образовались от скобления какого-то твердого материала. Не исключено, что это следы выскабливания пищи из деревянной емкости. Ложка использовалась интенсивно и долго. На внутренней

и наружной поверхности черпачка хорошо заметны следы ее очистки в виде разнонаправленных глубоких, царапин, канавок и выемок.

FTIR-анализ двух ложек выявил присутствие органики в их порах. Однако остается неясным, какого она происхождения: животного или растительного.

Острия. Острия, проколки в коллекции Усть-Полуя многочисленны. Наиболее простые из них по форме и изготовлению сделаны из расколотых вдоль трубчатых костей. Заготовка дополнительно подстругана железным ножом. Несколькими срезами оформлен острый рабочий край и аккомодационная часть. Форма сечения четко не выражена и обусловлена формой исходной кости. Декора на них нет. Микроанализ 30 таких острий, помимо следов изготовления в виде негативов срезов, заломов, выявил устойчивый набор признаков изнашивания: блеск, поперечные (круговые) и продольные тонкие царапины. Все они использовались в качестве проколки по шкуре. Было выявлено несколько орудий, следы на которых, по нашему мнению, образовались от прокалывания мягкой, распаренной бересты.

Другую группу образуют короткие острия из кости с расколотым эпифизом, который служил рукоятью. Надрезанные поперек эпифизы отколоты от диафиза, а затем разрублены вдоль. Далее острие обрабатывалось ножом (строгание, резание, шабрение). Высота (длина) орудий — 5–6 см. На приостренно-уплощенном конце — жирный блеск, продольно-диагональные, иногда поперечные тонкие царапины с мягкими сглаженными краями, следы от работы по шкуре, коже (прокалывания, развязывания узлов).

Острий со скульптурными изображениями немного. В трасологическую обработку попали три предмета из коллекции МАЭ РАН и два из коллекции МВК. Четыре из них сделаны из рога северного оленя и лося, один — из бивня моржа. Их сечение имело округлую или прямоугольную форму со сглаженными гранями.

Два острия со скульптурным изображением головки оленя очень похожи размерами и манерой исполнения (рис. 2: 1, 2). Оба изготовлены

* Поскольку облик многих предметов известен по публикациям, мы ограничились схематическими рисунками с указанием места расположения и направления следов использования.

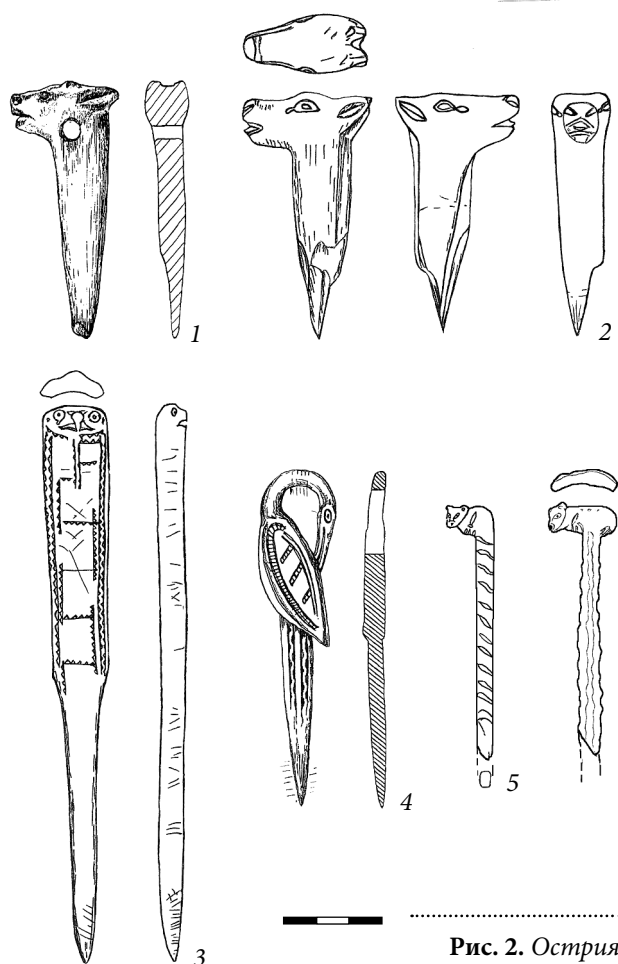


Рис. 2. Острия
Fig. 2. Points

из рога северного оленя. Размеры одного — $7,2 \times 3,7 \times 1,8$ см, второго — $7,4 \times 3 \times 1,2$ см. Поверхность одного заглажена, возможно, притшлифована, следы строгания почти незаметны [Усть-Полуй 2003: 54, № 140]. Конец обломан, но на сохранившейся части заметны продольные следы. На втором сохранились негативы длинных срезов, выполненных железным ножом. Обломан только самый конец острия. На всей поверхности предмета фиксируются тонкие микроцарапины и яркий интенсивный блеск, на острие он более тусклый, «жирный». На орудии — темный нагар, особенно интенсивный ближе к острию. Острие использовалось как шило или проколка для работы по шкуре, коже [Усть-Полуй 2003: 37, № 86].

Предмет из рога выделяется среди всех острий большими размерами. Его длина — 16,6 см, ширина (максимальная) — 1,9 см, толщина — 0,9 см. Поперечное сечение в верхней половине — овальное выпукло-вогнутое, в нижней части орудия — круглое. Один конец выполнен в виде головы круглоглазой птицы с крючковатым клювом — совы (?), другой заканчивается острием (рис. 2: 3). Клюв выделен в виде бугорка, ограниченного снизу и сбоку глубокими скобчатыми выемками. Круглые глаза оконтурены канавками: правый — тонкими резными линиями, левый — несколькими овальными выемками. На правом глазу прослеживается углубление, похожее на слезницу. Снизу голова окаймлена двумя рядами подтреугольных выемок (слева) и выкрошенной полосой (справа). На выпуклую сторону нанесены продольные и поперечные линии орнамента, выполненные овально-выемчатой и треугольно-выемчатой резьбой.

Вся поверхность предмета сглажена и заполирована от соприкосновения с рукой, кожей, особенно верхняя часть (рукоять), где некоторые неглубокие линии снивелированы (например, линии, очерчивающие глаза). На выпуклой стороне под микроскопом видны диагональные и поперечные тонкие царапины и более выраженные глубокие бороздки — результат натяжения сухожильных нитей. На приостренной части зафиксированы продольные, поперечные и диагональные линейные следы и блеск. Они образовались от контакта острия с кожей, шкурой и сухожильными нитями. Подобные результаты могли получиться в ходе продельвания отверстий (протыкания) и шитья, развязывания узлов из кожаных и сухожильных ремешков или веревок.

Уникальным является острие, выполненное из клыка моржа в форме птицы, которая, изогнув шею, прячет кончик клюва под крыло [Алексащенко 2003]*. Оно сделано железным

* Предмет был украден в 1997 г. из экспозиции выставки «Во дни предначальные» в Музее архитектуры и дизайна УрГАХУ в Екатеринбурге. До выставки он был исследован под микроскопом, сфотографирован и зарисован.

ножом с использованием приемов, характерных для обработки кости Усть-Полуя. Начальную стадию создания вещи проследить не удалось из-за последующей шлифовки и заполировки, возникшей в ходе ее использования. Изображение головы дано с обеих сторон. Глаза обозначены прорезанной канавкой и углублением — точкой в центре и намеченной слезницей (рис. 2: 4). Крыло оформлено орнаментом в виде парных параллельных линий, расстояние между которыми заштриховано косыми нарезками. Стержень (ноги?) покрыт вертикальными линиями, выполненными овально-выемчатой резьбой.

В поперечном сечении предмет круглый и овальный (в наиболее широкой части). Он интенсивно и долго использовался, о чем свидетельствует яркий (местами зеркальный) блеск, стертость линий изображения и орнамента, линейные следы на острие в виде круговых и продольных тонких царапин. Последние особенно отчетливы на расстоянии 0,5–1,5 см от конца. Они отражают кинематику возвратно-поступательного и кругового движения в коже (шкуре). Острие выполняло функции проколки или шила. Следует отметить, что предмет носили на ремешке, следы трения которого (поперечные риски, блеск) хорошо заметны на внутреннем изгибе шеи.

У предмета с изображением животного (возможно, пушного) (рис. 2: 5) острие обломано. Короткими срезами показаны передние и задние лапки, голова с округлыми и чуть приостренными ушами, треугольным носом и овальными, наклонно расположенными глазами. На боковых сторонах туловища треугольно-выемчатой резьбой нанесена продольная полоса орнамента, аналогичная той, что известна по изображению на рукояти ножа (МАЭ № 5331/1183). Сечение стержня четырехугольное, со скругленными углами, его ширина 0,8 см, толщина 0,5–0,6 см. Поверхность предмета заглажена и заполирована в результате соприкосновения с кожей (возможно, рукой). Его функцию можно определить только по аналогии с описанными выше, так как рабочая часть отсутствует.

Рукояти ножей. Это одна из многочисленных категорий находок на Усть-Полуе. В МАЭ было просмотрено под микроскопом 148 рукоятей, среди которых выявлено всего четыре экземпляра со скульптурным оформлением. В.И. Мошинская писала о двух рукоятях с объемным изображением, но, помимо рукоятей с собакой «в упряжи» и с птицей, упомянута и рукоять с оленем [Мошинская 1976: 90], которую мы не обнаружили.

Поверхность рукояти с объемным изображением головы хищной птицы (11,4 × 2 см) заглажена и заполирована [Усть-Полуй: 38, № 87]. За отверстие (диаметром 0,5 см) производилось крепление с помощью ремешка, что подтверждается выкрошенностью его краев, затертыми участками и линейными следами. На боковой стороне (под затылком головы птицы) хорошо заметны под микроскопом (некоторые и без него) поперечные царапины с резко очерченными границами — следы натяжения сухожильных нитей.

Интересным оказался экземпляр (МАЭ № 5331/2094), у которого участок от боковой кромки до круглого отверстия выломан. Место слома подправлено срезами, отчего рукоять стала похожа на изображение хищной птицы (особенно в профиль). По форме верхнего торца она также аналогична описанной выше рукояти. В нижней части сделано овальное отверстие. Поверхность предмета обработана длинными срезами и шабрением, которые перекрыты заполировкой. Дополнительное крепление железного лезвия производилось сухожильными нитями, которыми рукоять перетягивалась в нижней части. Царапины — вдавления жестких нитей — хорошо видны. Размеры рукояти: 9,7 × 1,9–2,25 × 1–1,3 см.

Рукоять (МАЭ № 5331/1183) с изображением собаки (так считали В.С. Адрианов и В.И. Мошинская) или медведя (Н.В. Федорова) изготовлена из рога строганием, резанием, шабрением [Усть-Полуй: 38, № 88]. Размеры рукояти: 9 × 1,5 × 1–1,4 см. На поверхности — следы натяжения нитей, блеск, темные углистые пятна. Облик животного (с подтреугольной мордочкой

и пушистым хвостом), а также использованные при его создании технические приемы сходны с некоторыми изображениями на глинистом сланце.

В коллекции из раскопок 1936 г. была найдена еще одна рукоять с незаконченным скульптурным изображением животного с подтреугольной мордой (МАЭ № 5455/666). По внешнему облику и манере исполнения оно очень похоже на собаку (медведя?) с вышеописанной рукояти. Ее неполная длина (нижняя часть обломана) составляет 7,8 см, ширина — 1,7–2,5 см, толщина — 1,2 см. В верхней части прорезано круглое отверстие диаметром 0,5 см. На одной стороне рукояти зафиксированы отчетливые поперечные глубокие царапины, возникшие в результате натяжения нитей.

Все рукояти ножей Усть-Полуя выполнены по одной технологии. Для скульптурного оформления использовались приемы, характерные не только для резьбы по кости, но и по другим материалам. Предметы с художественным оформлением по характеру и расположению следов использования (заполировка всей поверхности, разношенность отверстия, царапины от сухожильных нитей) и их интенсивности полностью аналогичны многочисленным рукоятям, не имеющим скульптурных изображений.

Предметы неизвестного назначения. В коллекциях Усть-Полуя (МАЭ и МВК) есть предметы или их фрагменты, установить назначение которых по данным трасологического анализа невозможно. К числу таких изделий можно отнести заготовку скульптурного изображения животного и обломок с головой лося.

Длинными и короткими срезами смоделирована морда животного и намечены передние лапы [Алексащенко 2006а: 116, рис. 8: 1]. Двумя срезами, возможно, обозначены задние лапы.

Объемная головка лося из рога — часть какого-то навершия [Алексащенко 2006а: 116, рис. 8: 2]. В месте слома — овальное сечение и три круговые канавки. Глаза со слезницами нанесены в виде канавки, в центре — точка-углубление. Рот и затылочная часть выделены длинными срезами.

Поверхность предмета заглажена, на морде обнажилась губчатая структура рога.

Рельефные изображения (плоская скульптура)

Плоские ложки-лопаточки. Они наиболее многочисленны в коллекции (59 ед., в том числе три обломка рукояти и 12 обломков черпачков). Они чуть изогнуты в продольном профиле, чем и сходны с лопаточками. Размеры предметов сильно варьируют: длина — от 5 до 17 см, ширина — от 3 до 5 см, глубина черпачков — от 0,1 до 0,7 см. Некоторые из них имеют вогнутый поперечный профиль и по форме напоминают совочки с приподнятыми боковыми бортиками. Такие ложечки-совочки наиболее глубокие (0,6–0,7 см) в этой группе, но не могут использоваться для зачерпывания жидкой пищи, так как их нижний край не приподнят. Несколько экземпляров (7 ед.) имеют черенок, четко отделенный от черпачка. У остальных рукоять плавно переходит в черпачок грушевидной (10 ед.), овальной (26 ед.) или круглой формы (1 ед.). Из 59 мелких (плоских) ложечек-лопаточек художественное оформление рукояти имеют 19, которые представлены 4 обломками рукояти, двумя незаконченными предметами и 13 целыми экземплярами (или с небольшими повреждениями). В продольном и поперечном профиле они слабо изогнуты. Размеры изделий существенно различаются: длина — от 8,3 до 16,5 см, ширина — от 3 до 5 см (табл. 1). Форма черпачков — овальная. Максимальная глубина 0,5 см, минимальная 0,1 см.

Основным сырьем для выделки ложек были рог и кости оленя и лося, в единичных случаях — моржа и мамонта. Кроме строгания, скобления, прорезания отверстий, на некоторых ложках четко прослеживаются длинные срезы шириной 0,2–0,3 см на рукояти и до 0,4–0,5 см — на черпачке. На срезах также есть поперечные риски, похожие на следы шабрения. Отверстия овальной или неправильной треугольной формы прорезаны ножом, за исключением двух сверленных. Художественное оформление, как и в случае со всеми описанными предметами, выполнено металлическим ножом.

Две из 19 плоских ложек имеют на конце рукоятки специально вырезанный выступ — незавершенное скульптурное оформление. На всех остальных можно проследить разные стадии моделирования образов животных и птиц. На одной ложке изображение оленя — двустороннее (рис. 3: 6). На внутренней (вогнутой) стороне нанесен орнамент в виде цепочки мелких углублений овальной, подтреугольной или полукруглой формы.

На плоских ложках зафиксированы следующие следы: тонкие царапины, блеск, деформация отверстия от трения ремешка на рукоятки, затертость, скругление или выкрошенность кромки черпачка. Внутри черпачка часто заметны царапины — следы очистки поверхности металлическим

инструментом. Более выпуклая сторона заполирована сильнее от трения об одежду.

На ложке с изображением оленя (рис. 3: 6), на отдельных участках с обеих сторон, заметны копоты и нагар. Рукоять заполирована. Примерно от середины черпачка его кромка скруглена, а на ее нижнем конце видны поперечные тонкие царапины от многократного соприкосновения с деревянной и (или) берестяной поверхностью. Ложки из разного материала использовались для приема густой пищи и служили, скорее всего, долго: на них видны следы чистки, а вся поверхность заполирована.

Поясные крючки. В коллекции МАЭ РАН выявлены и просмотрены под микроскопом 14 крючков (в том числе два обломка): 7 — с орнаментом,

Таблица 1. Характеристики плоских ложек с зооморфными изображениями в коллекциях МАЭ РАН и МВК

Table 1. Characteristics of flat spoons with zoomorphic images in the collection of the MAE RAS and MEC

Инвентарный №	Сюжет рисунка	Состояние предмета	Общая длина, см	Размеры черпачка, см			Диаметр отверстия на рукоятки, см
				длина	ширина	глубина	
МАЭ 5455-3995	Птица (рис. 3: 4)	обломок (рукоять)	8		3	0,3	0,3
МВК 3500-204	Гусеница	целый	14	8	3,7	0,5	0,3
МАЭ 5455-4742	Хищная птица (рис. 3: 1)	целый	13,7	8,8	3,4	0,1–0,2	0,7 × 0,6 0,7 × 0,4
МАЭ 5331-2184	Птица (рис. 4: 5)	обломок	16,5	9	4	0,25	0,7 × 0,4 0,6 × 0,5
МАЭ 5455-3756	Два животных (рис. 3: 5)	целый	13,3	8	3,5	0,1–0,2	0,5 × 0,4
МАЭ 5331-1704	Голова оленя (рис. 3: 6)	целый	11,6	6,7	3,3	0,35	0,25
МАЭ 5331-2518	Лось (рис. 3: 7)	целый	14,7	9	4,6	0,4	0,4
МАЭ 5331-2308	Олень (?) (рис. 3: 8)	целый	13,8	9,2	4,5	0,3	
МАЭ 5455-4823	Олень (рис. 3: 9)	целый	12	7,5	4	0,5	0,4
МАЭ 5455-4826	Два зверя (рис. 3: 10)	обломок (рукоять)	7,5				1,3
МВК 11500-198	Два пушных животных	целый	12	7,5	4	0,35	0,3–0,4
МАЭ 5331-1751	Птица (рис. 3: 13)	целый	12	7	3,7	0,4	0,4
МАЭ 5331-2357	Птица (рис. 3: 11)	целый	8,3	4,5	3	0,3	
МАЭ 5331-1558	Олень (рис. 3: 15)	целый	15,5	9	5	0,4	
МАЭ 5331-2467	Лось и птица	обломок (рукоять)	6,5				
МАЭ 5331-588	Головы двух лосей (рис. 3: 12)	обломок (рукоять)	9,5				0,7
МАЭ б/н	Голова оленя (рис. 3: 14)	обломок (рукоять)	3,5				0,2–0,3

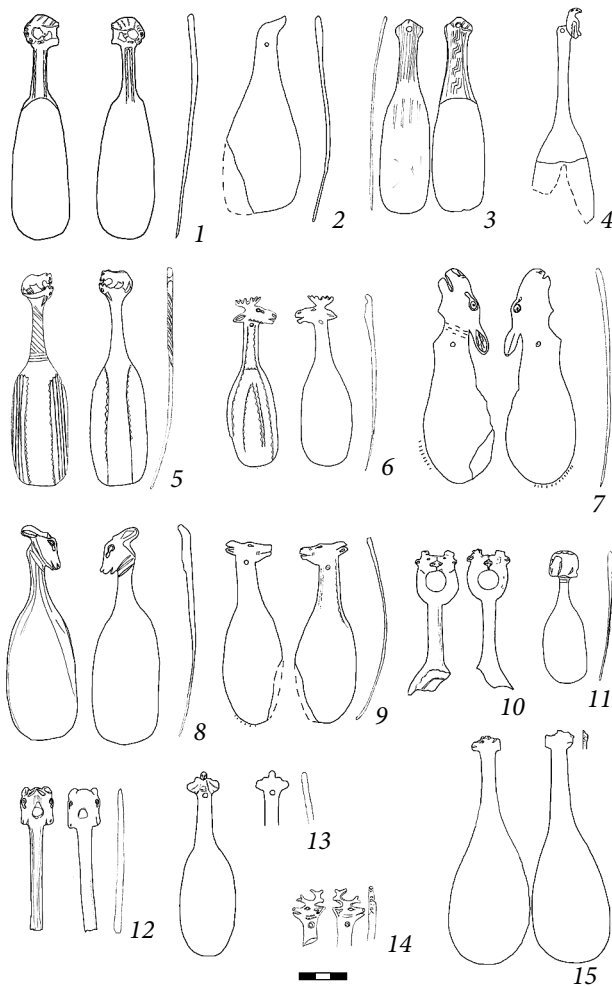


Рис. 3. Плоские ложки-лопаточки

Fig. 3. Flat spoons-spatula

5 — с рельефным изображением голов птиц и 2 без всякого декора [Алексахенко 2006b: 294–296, рис. 5]. По пропорциям крючки можно разделить на три группы: широкие (длиной от 7,6 до 9,2 см при ширине от 3 до 4 см) — три экземпляра; вытянутые (длиной от 10,4 до 17,6 см при ширине от 1,9 до 3 см) — 4 экземпляра; средних пропорций (длиной от 6 до 9 см при ширине от 2 до 2,7 см) — 5 экземпляров. Все предметы имеют по одному или два отверстия диаметром 0,4–0,6 см (рис. 4: 2, 4, 5, 7). Исключение составляет один крючок с четырьмя мелкими (диаметр 0,2–0,25 см) отверстиями. Его противоположный

раздвоенный конец (собственно, сами крючки) оформлен как две головы птиц. Однако, поскольку проработка деталей (глаза, клюв) отсутствует, отнести предмет к группе рельефно оформленных можно с большой долей условности. На одном крючке (МАЭ № 5331/2010) изображение также не закончено, хотя рот обозначен с одной стороны двумя длинными срезами, нанесенными под углом друг к другу, а с обратной — треугольной выемкой (рис. 4: 7).

На одном из фрагментов (МАЭ № 5455/1815) сохранилась только одна голова животного (рис. 4: 1). Рот и глаз обозначены канавкой. Слезница намечена короткой черточкой. Трудно ожидать более детальной проработки на таком небольшом предмете. К тому же поверхность его заглажена, и некоторые линии снивелированы. На перемычке зафиксированы поперечные следы трения ремешка. Наиболее интересен экземпляр с двумя головами хищных птиц [Усть-Полуй 2003: 66, № 188]. Вся поверхность предмета заполирована. Отверстие сильно разношено в направлении к плоскому краю щитка. Многочисленные линейные следы имеют ту же направленность. На перемычке — короткие прерывистые, но глубокие (как от сухожилий) следы. Такие же «жесткие» следы на самих крючках (рис. 4: 4).

Для всех крючков характерны следующие следы использования. От разношенных отверстий тянутся протертые канавки или линейные следы. Если отверстия два, то ремешки (или веревочки из сухожильных нитей) были продернуты через них. Вся поверхность заглажена, края скруглены, на обеих сторонах (на вогнутой — больше) блеск от соприкосновения с кожей (мехом). На перемычке поперечные (к продольной оси) линейные следы, чаще от сухожильных нитей (веревочек?). На самих крючках зафиксированы диагональные и параллельные к продольной оси царапины.

Колчанные крючки. Крючки-петли к колчану представлены одним целым и одним фрагментированным экземплярами с односторонним рельефным изображением птиц [Алексахенко 2006b: 296–299, рис. 2: 1, рис. 6]. На наружном углу Г-образных по форме пластин изображены

хищные птицы (на сломанной пластине птица с раскрытым клювом). Манера выполнения рельефа типична для усть-полуйских косторезов: овальный или круглый глаз передан канавкой, клюв — двумя резными линиями. На пластинах нанесены многочисленные отверстия (по 4–6 круглых и одному овальному на каждой стороне), за которые они крепились к колчанам. Все отверстия разношены в разной степени, а поверхность заглажена и заполирована в ходе интенсивного и длительного использования.

Гребни. Трасологическому анализу были доступны 5 гребней из Усть-Полуя, хранящихся в МАЭ РАН и МВК: один со щитком без декора [Мошинская 1965: 31, рис. 17: 1], один с грибовидными выступами на щитке, остальные — с зооморфными изображениями. Все гребни — односторонние и сделаны из цельного куска рога или расколотой кости. Иногда граница между щитком и зубцами никак не выделена, а иногда обозначена прорезанной линией или поперечной орнаментальной полосой. В ряде случаев орнамент нанесен не только на щиток, но и на верхнюю часть зубцов. Длинные зубцы (от 3,4 до 7,1 см) постепенно сужаются. Их ширина и толщина в средней части составляет 0,3–0,4 см. Количество зубцов различно: от 3 до 11, но преобладают гребни с 5 зубцами. Все предметы вырезаны металлическим ножом.

Экземпляр (МАЭ № 5331/2516) трапециевидной формы, размерами 5,5 × 5 см, имеет три тщательно вырезанных грибовидных выступа [Мошинская 1965: 31, рис. 17: 2; Усть-Полуй: 57, № 150]. За них производилось относительно жесткое крепление гребня. Следы трения ремешка не очень четкие. Вся поверхность сильно заполирована. На зубцах зафиксированы продольные, поперечные и беспорядочно направленные линейные следы.

Остальные гребни имеют вертикально вытянутые пропорции: ширина (в верхней части) от 3 до 4,5 см, высота от 7 до 12,3 см, толщина от 0,4 до 0,6 см. Форма щитка — подчетыреугольная (со сглаженными углами) или пятиугольная. В верхней части изделия без декора (МАЭ

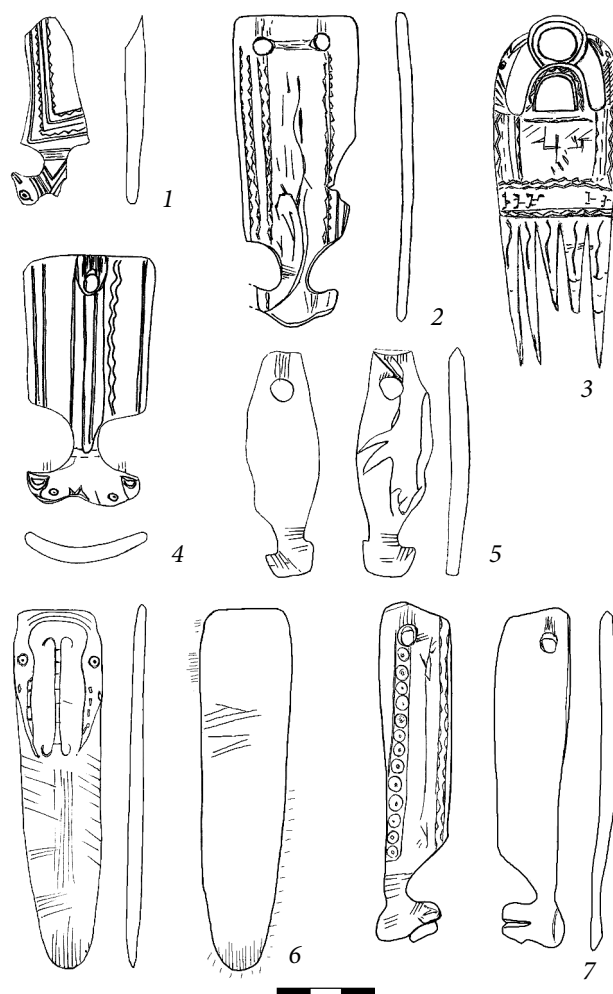


Рис. 4. Поясные крючки (1, 2, 4, 5, 7), гребень (3), «клин» (6)

Fig. 4. Belt hooks (1, 2, 4, 5, 7), comb (3), «wedge» (6)

№ 5455/754) присутствует отверстие диаметром 0,35 см, сильно разношенное ремешком, на котором висел гребень. На 10 зубцах — поперечные линейные следы. Также не имеет четко выраженного скульптурного оформления щитка предмет из коллекции МВК (МВК ОФ № 11500/126), но его разношенное отверстие создает сходство с другим гребнем, на котором изображены птицы [Усть-Полуй: 55–56, № 145, № 148]. На зубцах первого предмета — поперечные следы. У второго верх щитка оформлен рельефными изображениями двух птиц с обращенными друг к другу

клювами. Между ними — отверстие диаметром 0,3 см, от которого к верхнему краю направлены линейные следы от трения ремешка. Орнаментированная сторона немного выгнута. На вогнутой, недекорированной, поверхности, особенно на краях, зафиксирован сильный блеск от длительного соприкосновения с кожаной и (или) меховой одеждой. На зубцах блеск более тусклый, «жирный»; продольные и поперечные не очень четкие следы.

Верх щитка еще одного экземпляра (МАЭ № 5331/1703) украшен плоским скульптурным изображением двух голов птиц, ниже нанесен изящный орнамент (рис. 4: 3). Между клювами помещено вырезанное кольцо [Мошинская 1965: 31, рис. 17: 8; Усть-Полуй: 55, № 146]. Даже при небольшом увеличении под микроскопом на нем хорошо заметны следы трения ремешка. Они особенно четкие на внутренней стороне верхней дуги кольца, там, где воздействие было наибольшим. Судя по протертому участку, ширина ремешка была примерно 0,5–0,7 см. Поверхность предмета заглажена, заполирована, покрыта множеством хаотичных царапин, образовавшихся при попадании частиц песка. Даже границы линий орнамента и зооморфных изображений стерты. На зубцах — поперечные тонкие царапины с четко обозначенными границами («жесткие» следы). Таким образом, мы зафиксировали способ ношения всех гребней на ремешке, пропущенном через отверстие, или закрепленным за выступы на щитке. Следы использования в виде продольных и поперечных тонких, «мягких» царапин со сглаженными границами и «жирного» блеска свидетельствуют о расчесывании волос. Интерпретация более «жестких» следов вызывает затруднение, обычно их не сопровождает «жирный» блеск. И следы похожи на те, что сохранились на этнографических гребнях для расчесывания сухожилий или травы для стелек (например, гребень для чесания травы из собрания ТГИАМЗ (ТМ № 6947/585).

Гребень с аналогичными следами, но более крупный (12,3 × 4,5 × 0,35 см) обнаружен на памятнике Катравож, примерно в 30 км юго-

западнее Усть-Полуя. Все гребни (как с простым, так и рельефно оформленным щитком) использовались интенсивно.

Клин. На одной стороне предмета (МАЭ № 5331/2467) в форме плоского клина с закругленным основанием изображены головы двух птиц с длинными клювами, похожих на белых журавлей (стерхов). Между ними нанесен узор в виде двух линий с закругленными концами (рис. 4: 6). От него вниз процарапано несколько тонких линий. Размеры изделия: 11 × 2,6 × 0,5 см. На плоскостях и боковых сторонах хорошо заметны поперечные царапины двух видов: с мягко очерченными, сглаженными, краями и с резко очерченными границами (как бы врезанные в кость). На нижнем торце поперечные следы от кромки далеко заходят на плоскость. Они аналогичны следам на скребках-стамесках для обработки кожи. Поверхность предмета заполирована. Совокупность признаков изнашивания орудия позволяет говорить о его контакте с сухожильными нитями, а также шкурой, кожей. Мы можем предположить широкий спектр его использования: в кожевенном деле, пошиве и ремонте изделий из меха.

Предметы невыясненного назначения. Плосковыпуклая пластина (МАЭ № 5331/2469) с одного конца оформлена в виде плоской скульптуры головы лося [Мошинская 1965: 77, табл. 15–8]. Технические приемы типичны для косторезов Усть-Полуя [Алексахенко 2006а: 109, рис. 1: 1]. Глаз с удлинённой овальной слезницей оформлен канавкой, рот — двумя длинными срезами, расположенными под углом друг к другу, нос выполнен овально-выемчатой резьбой. Выпуклая сторона также покрыта геометрическим орнаментом. Второй конец пластины надрезан поперек и обломан, при этом нарушен орнамент. Продольные края — волнистые, а ближе к обломанному концу на одном из них нарезаны 6 мелких острых зубчиков. Обе поверхности предмета заполированы и блестят (как от соприкосновения с кожей). На выпуклой стороне также множество разнонаправленных линейных следов, часть которых образовалась как результат привязывания (крепления) пластины.

ЗАКЛЮЧЕНИЕ

Проведенное изучение показало, что среди большого числа костяных изделий, тех, что имеют скульптурное оформление (объемное или плоское), немного. Оно отсутствует на скребках разного типа, рыбных ножах, деталях упряжи, снеговых лопатах, наконечниках хореев, иглах и многих других категориях вещей. Часть из них имеет орнамент, в единичных случаях — вырезанные знаки.

В процентном отношении к простым экземплярам наиболее художественной категорией являются ложки в форме ковшей, гребни, пластины-крюки на колчаны для стрел, поясные крючки. В меньшей степени скульптурное оформление зафиксировано на остриях-проколках. Из 148 рукоятей ножей, большинство которых сработаны, только 4 имеют скульптурное оформление. В целом предметы одной категории с художественным оформлением и без него имеют одинаковые следы изнашивания. Вместе с тем мы четко фиксируем, что предметы с зооморфными изображениями использовались более интенсивно и многократно. В частности, о длительности употребления ложек можно судить по следам их чистки, по четким следам от трения о дерево или бересту. Нагар, остатки копоти также чаще присутствуют на этих предметах.

Трасологический метод позволяет нам достоверно определить конкретные действия, свер-

шавшиеся с вещью, движения, которые она производила, те материалы, с которыми взаимодействовала, сделать заключение о ее профанной функции. Однако выводы о ее ритуальной функции возможны лишь при анализе всего контекста нахождения этой вещи.

Так, ложки-ковши и плоские ложки с зооморфными изображениями часто встречаются в ритуальных выкладках на Усть-Полуе, что отражает их важное сакральное значение. Возможно, сильная изношенность этих предметов обусловлена тем, что они многократно использовались в обрядовых действиях, сопровождавшихся приемом пищи. Этнографические наблюдения также могут подтверждать и дополнять трасологические заключения. Например, плоские ложки часто находили на священных местах в конце XIX [Гондатти 1888: 42] и даже в начале XX в.

С другой стороны, вероятно, высокий сакральный статус могли иметь предметы и без художественного оформления. К их числу относились ножи и их рукояти, а также многочисленные наконечники стрел из расколотых костей. Некоторые из них не имеют следов использования, следы на других образовались от втыкания или протыкания. Во время раскопок Усть-Полуя в 2000-х годах было установлено, что наконечники стрел в ритуальных комплексах располагались под углом к древней поверхности (то есть были воткнуты в землю).

СПИСОК ЛИТЕРАТУРЫ

- Адрианов 1936a. Адрианов В.С. Раскопки у Сале-Харде в 1935 г. // СА. — 1936. — № 1. — С. 278.
- Адрианов 1936b. Адрианов В.С. Разведочная раскопка в устье реки Полуя у г. Сале-Харда (АН СССР. Институт антропологии, археологии и этнографии. Отчетная археологическая сессия). Резюме доклада. — Л., 1936. — 4 с.
- Адрианов 1936c. Адрианов В.С. Памятники древнего поселения // Советская Арктика. — 1936. — № 8. — С. 111–112.
- Алексащенко 2003. Алексащенко Н.А. «Журавлик» с Усть-Полуя // Образы и сакральное пространство древних эпох. — Екатеринбург: Аква-Пресс, 2003. — С. 29–30.
- Алексащенко 2006a. Алексащенко Н.А. Усть-Полуй: техника художественной резьбы по кости // УИВ. № 14.

- Материалы к II Международному Северному археологическому конгрессу. Спец. вып. — Екатеринбург: УрО РАН, 2006. — С. 105–117.
- Алексащенко 2006b. Алексащенко Н.А. Костяные изделия Усть-Полуя из собрания МАЭ РАН (результаты трасологического изучения) // Свод археологических источников Кунсткамеры. Вып. 1. — СПб.: МАЭ РАН, 2006. — С. 265–301.
- Гондатти 1888. Гондатти Н.Л. Следы язычества у инородцев Северо-Западной Сибири. — М.: тип. Е.Г. Потапова, 1888. — 91 с.
- Гусев 2017. Гусев Ан.В. Коллекция изделий из кости и рога по материалам раскопок 1993–1995, 2006–2015 гг. // Археология Арктики. — Вып. 4. Усть-Полуй: материалы

- и исследования. Т. 2. — Екатеринбург: Деловая пресса, 2017. — С. 4–103.
- Мошинская 1953. Мошинская В.И. Материальная культура и хозяйство Усть-Полуя // Древняя история Нижнего Приобья. — М.: АН СССР, 1953. — С. 72–106 (МИА. № 35).
- Мошинская 1965. Мошинская В.И. Археологические памятники севера Западной Сибири. — М.: Наука, 1965. — 88 с. (САИ; вып. Д3-8).
- Мошинская 1976. Мошинская В.И. Древняя скульптура Урала и Западной Сибири. — М.: Наука, 1976. — 130 с.
- Усть-Полуй 2003. Усть-Полуй: I век до н.э.: каталог выставки. — Салехард; СПб.: [б. и.], 2003. — 76 с.
- Федорова 2000a. Федорова Н.В. На заре времен // Ямал: грань веков и тысячелетий: популярный иллюстрированный очерк истории края с древнейших времен. — Салехард: Артвид; СПб.: Русская коллекция, 2000. — С. 253–327.
- Федорова 2000b. Федорова Н.В. Олень, собака, кулайский феномен и легенда о сихиртя // Древности Ямала. Вып. 1. — Екатеринбург; Салехард: УрО РАН, 2000. — С. 54–66.
- Федорова 2008. Федорова Н.В. Искусство Усть-Полуя // Научный вестник ЯНАО. — 2008. — Вып. 9 (61): Усть-Полуй — древнее святилище на Полярном круге. — С. 48–51.
- Федорова 2017. Федорова Н.В. Зооморфный код Усть-Полуя // Археология Арктики. Вып. 4. Усть-Полуй: материалы и исследования. Т. 2. — Екатеринбург: Деловая пресса, 2017. — С. 104–126.
- Федорова, Гусев 2008. Федорова Н.В., Гусев А.В. Древнее святилище Усть-Полуй: результаты исследований 2006–2008 гг. // Научный вестник ЯНАО. — 2008. — Вып. 9 (61): Усть-Полуй — древнее святилище на Полярном круге. — С. 3–36.

REFERENCES

- Adrianov, V.S., Raskopki u Sale-Kharde v 1935 g. [Excavations near Salekhard in 1935], *Sovetskaia arkheologiya*, 1936a, no. 1, p. 278, (in Russian).
- Adrianov, V.S., *Razvedochnaia raskopka v ust'e reki Poluia u g. Sale-Kharda* [Exploratory Excavations at the Mouth of the Poluya River near Salekhard], Leningrad, 1936b, 4 p., (in Russian).
- Adrianov, V.S., Pamiatniki drevnego poseleniia [Ancient Settlement Sites], *Sovetskaia Arktika*, 1936c, no. 8, pp. 111–112, (in Russian).
- Aleksashenko, N.A., “Zhuravlik” s Ust'-Poluia [Ust'-Poluy “Crane”], in: *Obrazy i sakral'noe prostranstvo drevnikh epoch*, Ekaterinburg: Akva-Press, 2003, pp. 29–30, (in Russian).
- Aleksashenko, N.A., Ust'-Polui: tekhnika khudozhestvennoi rez'by po kosti [Ust'-Poluy: Technique of Bone Carving], *Ural'skii istoricheskii vestnik*, 2006a, no. 14, pp. 105–117, (in Russian).
- Aleksashenko, N.A., Kostiane izdeliia Ust'-Poluia iz sobraniia MAE RAN (rezul'taty trasologicheskogo izucheniia) [Ust'-Poluy Bone Items from the Collection of the Museum of Anthropology and Ethnography of the Russian Academy of Sciences (Results of Trasological Study)], in: *Svod arkheologicheskikh istochnikov Kunstkamery*, vol. 1. St. Petersburg: MAE RAS, 2006b, pp. 265–301, (in Russian).
- Fedorova, N.V., Na zare vremen [At the Dawn of Time], in: *Iamal: gran' vekov i tysiacheletii: populiarnyi illiustrirovannyi ocherk istorii kraia s drevneishikh vremen*, Salekhard: Artvid, St. Petersburg: Russkaia kolleksiia, 2000, pp. 253–327, (in Russian).
- Fedorova, N.V., Olen', sobaka, kulaiskii fenomen i legenda o sikhirtia [A Deer, a Dog, a Kulai Phenomenon and the Legend of Sihirtia], in: *Drevnosti Iamala*, vol. 1, Ekaterinburg, Salekhard: UrO RAN, 2000, pp. 54–66, (in Russian).
- Fedorova, N.V., Iskustvo Ust'-Poluia [Art of Ust'-Poluy], *Nauchnyi vestnik Iamalo-Nenetskogo avtonomnogo okruga*, 2008, vol. 9, no. 61, pp. 48–51, (in Russian).
- Fedorova, N.V., Zoomorfnyi kod Ust'-Poluia [Zoomorphic Code of Ust'-Poluy], in: *Arkheologiya Arktiki, vol. 4. Ust'-Polui: materialy i issledovaniia, Part. 2*, Ekaterinburg: Delovaia pressa, 2017, pp. 104–126, (in Russian).
- Fedorova, N.V., Gusev, A.V., Drevnee sviatilishche Ust'-Polui: rezul'taty issledovaniia 2006–2008 gg. [The Ancient Sanctuary of Ust'-Poluy: Research Results of 2006–2008], *Nauchnyi vestnik Iamalo-Nenetskogo avtonomnogo okruga*, 2008, vol. 9, no. 61, pp. 3–36, (in Russian).
- Gondatti, N.L., *Sledy iazychestva u inorodtsev Severo-Zapadnoi Sibiri* [Paganism Signs Among the Indigenous Population of North-Western Siberia], Moscow, tip. E.G. Potapova, 1888, 91 p., (in Russian).
- Gusev, An.V., Kolleksiia izdელიi iz kosti i roga po materialam raskopok 1993–1995, 2006–2015 gg. [Collection of Items Made of Bone and Horn Based on the Materials Found During the Excavations in 1993–1995, 2006–2015.], in: *Arkheologiya Arktiki, vol. 4. Ust'-Polui: materialy i issledovaniia, Part. 2*, Ekaterinburg: Delovaia pressa, 2017, pp. 4–103, (in Russian).
- Moshinskaia, V.I., Material'naia kul'tura i khoziaistvo Ust'-Poluia [Ust'-Poluy Material Culture and Economy], in: *Materialy i issledovaniia po arkheologii SSSR, no. 35, Drevniaia istoriia Nizhnego Priob'ia*, 1953, pp. 72–106, (in Russian).
- Moshinskaia, V.I., *Arkheologicheskie pamiatniki severa Zapadnoi Sibiri* [Archaeological Sites of the North of Western Siberia], Svod arkheologicheskikh istochnikov, Moscow: Nauka, 1965, vol. D3-8, 88 p., (in Russian).
- Moshinskaia, V.I., *Drevniaia skulptura Urala i Zapadnoi Sibiri* [Ancient Sculpture of the Urals and Western Siberia], Moscow: Nauka, 1976, 130 p., (in Russian).